

ДПТНЗ «СВПУ будівництва і дизайну»



Перукар (перукар-модельєр)

# Інструменти та Інструменти та електрообладнання

Навчальний посібник для учнів



Суми, 2015



## **Упорядник:**

Шерстюк Анна Ігорівна – викладач предметів професійно-теоретичної підготовки з професії перукар ДПТНЗ «СВПУ будівництва і дизайну»

Навчальний посібник «Інструменти та електрообладнання» містить теоретичні відомості основних понять теми, таблиці, схематичні зображення, прийоми тримання інструментів і догляд за ними, інструкція з техніки безпеки, контрольні питання, список рекомендованої літератури.

Рекомендований учням для використання на уроках перукарської справи і матеріалознавства.

## ЗМІСТ

1. Основні поняття.....	4
2. Дезинфекція.....	5
3. Різновид інструментів (табл.).....	6
4. Інструмент для розчісування	
4.1. Групи гребінців.....	7
4.2. Прийоми тримання гребінця.....	9
4.3.Щітки.....	11
5. Ріжучий інструмент	
5.1. Будова ножиць.....	12
5.2. Різновид перукарських ножиць (табл.).....	13
5.3. Правила зберігання та догляд за ножицями.....	15
5.4. Прийоми тримання ножиць.....	16
5.5. Вимоги охорони праці під час роботи з ножицями.....	17
5.6. Бритви.....	18
5.7. Прийоми тримання небезпечної бритви.....	19
6. Інструменти для завивки і укладки волосся.....	20
7. Електричні машинки	
7.1. Будова електричної машинки.....	21
7.2. Прийоми роботи машинкою.....	22
7.3. Вимоги охорони праці під час роботи з машинкою.....	23
8. Електроапаратура перукарень.....	24
9. Контрольні питання.....	26
10. Рекомендована література.....	27

# Основні поняття

**Інструмент** - це знаряддя праці майстра-перукаря, яке застосовується для виконання різних операцій з волоссям, в результаті чого воно змінює свій вигляд і стан.

Під зміненням стану та вигляду волосся в данному випадку треба розуміти укорочування при стрижці або ж голінні, придання їм тій чи іншій формі за допомогою бігуді, зажимів, гребінців, коклюшок, щипців, фену та інших.

Змінення стану волосся за допомогою інструментів може бути зроблено, як на окремих ділянках волоссяного покриву голови, так і на всьому волоссі.

**Приладдя** відрізняється від інструментів тим, що лише сприяє виконанню операцій (грає допоміжну роль). Це мисочки, пульверизатор, шейкери, пензлики, губки, спонжі, затискачі, утеплювальний ковпак, мірний стаканчик, сіточка для волосся, шапочка для мелірування, гумові рукавички, шпильки, таймер, аплікатор.

*На робочому столі інструмент розміщують за технологією «справа на ліво» в залежності від частоти використання. Чим частіше майстер користується інструментом, тим правіше він повинен лежати.*

# Дезинфекція

Дуже важливо, щоб перукарський інструмент завжди був чистий. Для цього необхідно проводити дезинфекцію інструментів.

**Дезинфекція** - зниження мікробів різними шляхами.

Існують 2 шляхи дезинфекції:

- хімічний;
- фізичний.

**1. Хімічний**- використання дезинфікуючих засобів:

- етиловий спирт;
- бацилол;
- дезактив;
- хлорне вапно;
- лізоформін 3000 т.і.

**2. Фізичний:**

- кип'ятіння;
- дія високої температури;
- стерилізація;
- прожигання на відкритому полум'ї.

# ІНСТРУМЕНТ

ЕЛЕКТРИЧНИЙ  
МЕХАНІЧНИЙ

РУЧНИЙ  
ФЕН

ЩИПЦІ ДЛЯ  
ЗАВИВКИ

МАШИНКА  
ДЛЯ  
СТРИЖКИ

ІНСТРУМЕНТ ДЛЯ  
ЗАВИВКИ І УКЛАДКИ

ІНСТРУМЕНТ ДЛЯ  
РОЗЧІСУВАННЯ

РІЖУЧИЙ  
ІНСТРУМЕНТ

ГРЕБІНЦІ

КОМБІНОВАНІ

ОДНОРІДНІ

З ГОСТРОЮ  
РУЧКОЮ  
(хвостиком)

ЗІ ЗВИЧАЙНОЮ  
РУЧКОЮ

НОЖИЦІ

ПРЯМІ  
(прості)

ЗУБЧАТІ

ФІЛІРУВАЛЬНІ

ПРАПОРНІ

БРИТВИ

БЕЗПЕЧНА

НЕБЕЗПЕЧНА

ФІЛІРУВАЛЬНА

ЩІТКИ

ПЛОСКІ

КРУГЛІ  
"брашинг"

ПЛОСКІ  
КАРКАСНІ  
"бомбаж"

ОДНОСТОРОННІ

ДВОСТОРОННІ

ЩІТКИ-ШАРИ

БІГУДІ

МЕТАЛЕВІ

З ПРИЖИМНОЮ  
ПЛАНКОЮ

БЕЗ ПРИЖИМНОЇ  
ПЛАНКИ

З ЗАЗУБИНАМИ  
НА КІНЦЯХ

БІГУДІ - "їжачки"

ПЛАСТМАСОВІ

БІГУДІ - "липучки"

СПІРАЛЬНІ

БІГУДІ-ПАПІЛЬЮТКИ

ГУМОВІ

ТЕРМОБІГУДІ

КОКЛЮШКИ

КЛАСИЧНІ

ВИДОЗМІНЕНІ

# Інструмент для розчісування

**Гребінець** – самий поширений інструмент майстра-перукаря.

## Будова гребінця



## Групи гребінців

- комбіновані гребінці (на робочій поверхні половина - рідких, половина - частих зубців) – використовують при стрижці волосся;
- гребінці з однорідно розміщеними зубцями (можуть бути або густі зубці, або рідкі) – використовують для різних операцій:
  1. З рідкими зубцями – при розчісуванні вологого волосся, при розподілі фарби, при оформленні зачісок;
  2. З частими зубцями – при ретельному вичісуванні волосся.
- гребінці з гострокінечною ручкою («хвостиком») – використовують при розділі на зони, при накручуванні волосся на бігуді та коклюшки, при начісуванні волосся, при моделюванні зачіски (різні модифікації);
- гребінці зі звичайною ручкою – використовують при фарбуванні волосся, при розчісуванні волосся.





Рис. 2.2. Комбіновані гребінці



Рис. 2.3. Гребінці з однорідним розташуванням зубців

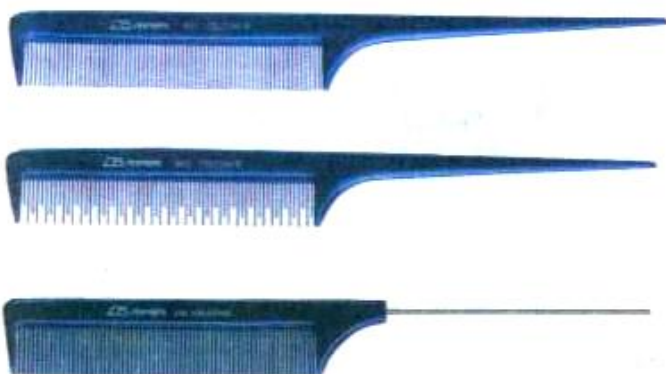


Рис. 2.4. Гребінці з гострою ручкою-«хвостиком»



Рис. 2.5. Гребінці:

а — зі звичайною ручкою; б — для укладання волосся з «вилочкою»

# Прийоми тримання гребінця

Залежно від операцій користуються 5 основними та 3 допоміжними прийомами тримання гребінця.

## Основні прийоми:

**1-й** – гребінець тримають за обушок зубцями вниз, великий палець і мізинець із внутрішнього боку, вказівний, середній, підмізинний – із зовнішнього боку гребінця. Для холодного укладання гребінець у правій, для гарячого – у лівій руці. (рис. 2.8 а);

**2-й** – гребінець у лівій руці, зубцями вгору, великий палець на обушку, вказівний – на зубцях, інші пальці підтримують гребінець зовні (тушування волосся) (рис. 2.8 б);

**3-й** – гребінець у лівій руці, зубцями вниз, великий палець із внутрішнього, вказівний – із зовнішнього боку гребінця (тушування, вичісування волосся) (рис.2.8 в);

**4-й** – неробоче положення. Гребінець тримають у лівій руці, зубцями в долоню, великий палець притискає його до долоні (рис. 2.8 г);

**5-й** – взаємодія гребінця та ножиць під час стрижки. Гребінець і ножиці у правій руці, кільце ножиць на підмізинному пальці, великий палець притискає гребінець до ножиць, зубці гребінця спрямовані до пальців (рис. 2.8 д).

## Допоміжні прийоми:

**1-й** – гребінець у правій руці зубцями вниз, великий палець із внутрішнього боку гребінця, всі інші зовні (розчісування волосся) (рис. 2,8 е);

**2-й** – гребінець зубцями в долоню у лівій руці, мізинець притискає гребінець до долоні (накручування волосся) (рис. 2.8 ж);

**3-й** – гребінець у правій руці зубцями від себе, великий палець притискає гребінець до кулака (рис. 2.8 з).

Після кожного клієнта необхідно дезинфікувати інструмент, у міру забруднення- мити мильним розчином.

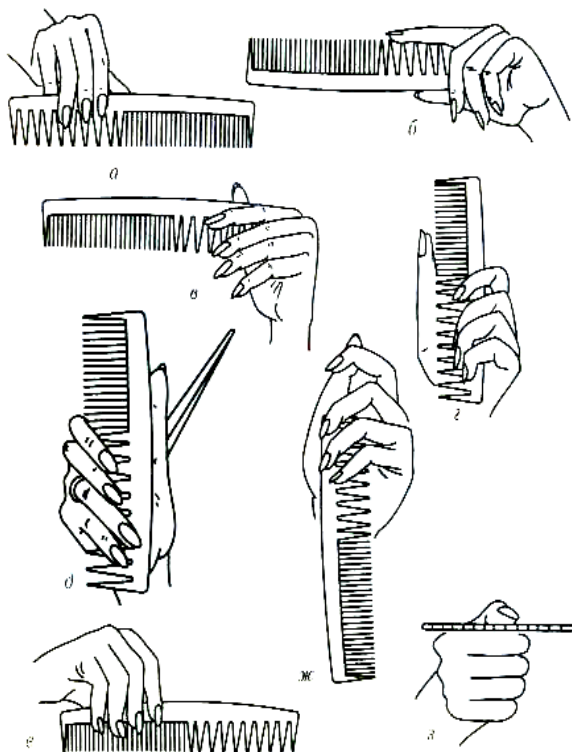


Рис. 2.8. Прийоми тримання гребінця

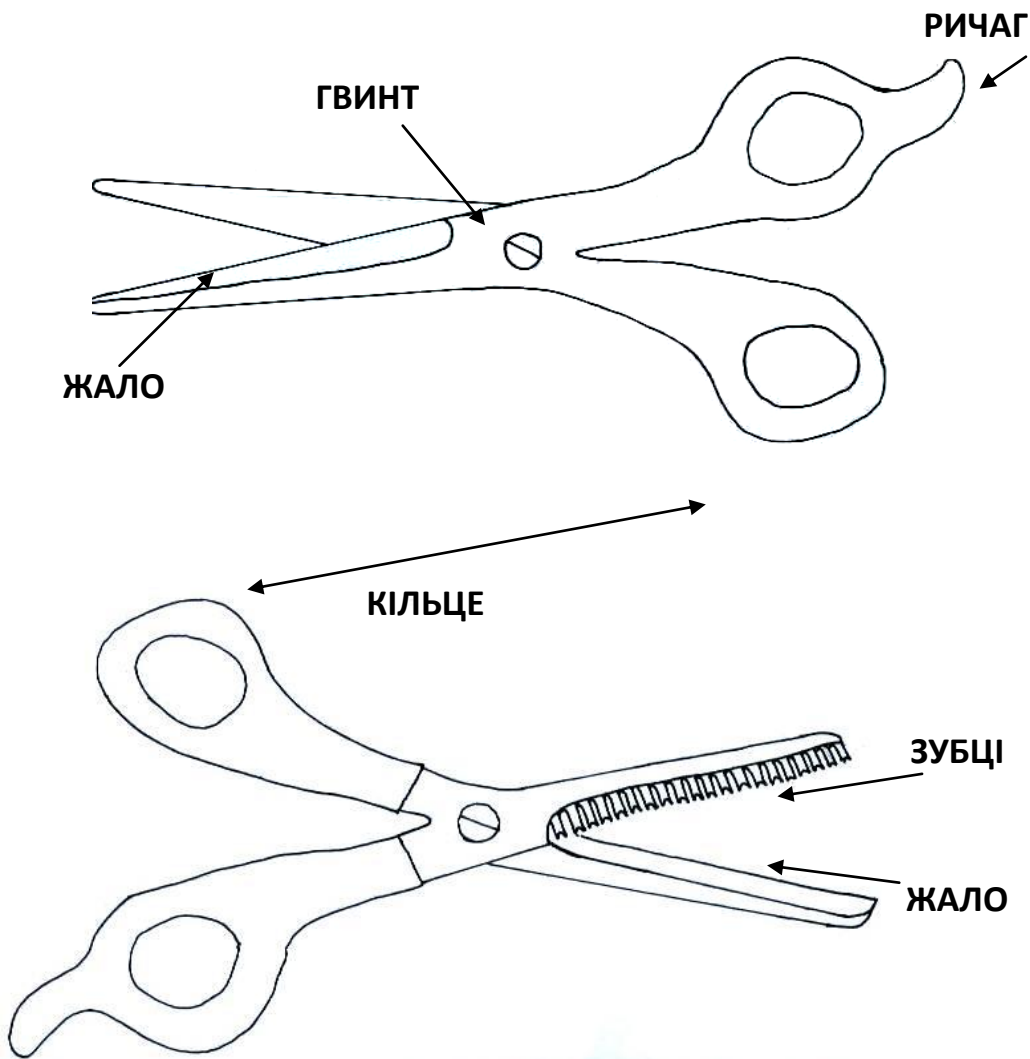
# ЩІТКИ

Вид щітки	Пласкі скелетні щітки		Круглі щітки	Щітки -шари	Масажні щітки
	Односторонні	Двосторонні			
Призначення	Для укладання короткого волосся і створення прикореневого об'єму.		Для укладання довгого волосся і формування локонів.	Для укладання феном довгого волосся.	Для розчісування волосся і масажу голови.



# Ріжучий інструмент

## Будова ножиць



# Різновид перукарських ножиць

Основні характеристики	Прямі ножиці	Філірувальні ножиці	Прапорні ножиці	Гарячі ножиці
<p><b>Різновид</b></p>	<p>З гострими і тупими кінцями; з хвостиком у кільці і без нього; з обмежувачем або без нього; з мікронасічкою або без неї; з алмазним напиленням або без нього; різні форми ручок (симетричні, зміщені або напівзміщені); можуть відрізнятися довжиною полотна.</p>	<p>Різна висота зубця; різна форма зубця; односторонні та двосторонні.</p>	<p>Одне із полотен як у прямих ножиць, філірувальних або з декількома зубцями, інше – із фігурною насадкою.</p>	<p>Бувають прямі і філірувальні. Різний температурний режим. Нагрівається тільки робоче полотно.</p>
<p><b>Призначення</b></p>	<p>Стрижка волосся голови, вусів і бороди.</p>	<p>Для проріджування волосся, надання</p>	<p>Для одночасної стрижки і філірування</p>	<p>Стрижка волосся голови, вусів і</p>

	Для інших цілей їх використовувати не можна.	об'єму рідкому волоссю, пом'якшенн я контуру стрижки.	я волосья.	бороди.
<b>Довжина робочого полотна</b>	170-180 мм			
<b>Покриття</b>	Хром і титан – від корозії; антиалергійне покриття.			

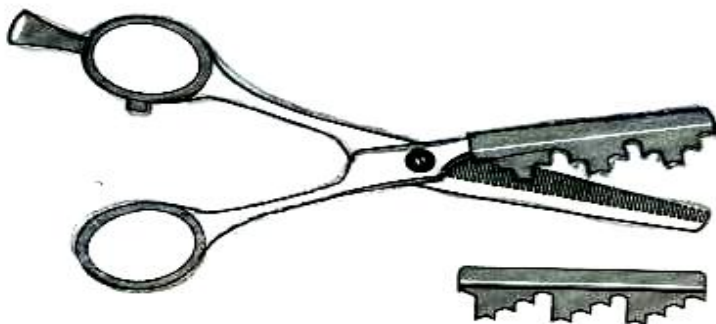


Рис. 2.13. Прапорні ножиці



# Правила зберігання та догляд за ножицями

1. Необхідно зберігати в футлярі або чохлі.
2. Оберігати від потрапляння вологи, щоб запобігти корозії. Для цього після кожної стрижки ножиці треба протирати сухим полотенцем.
3. Оберігати від ударів, так як при найменшій деформації їх кінців працювати буде не можливо. Тому на кінці робочих полотен треба надівати гуму.
4. Зберігати в закритому стані.
5. Регулярно очищати від зістриженого волосся, особливо на перетині двох полотен.
6. Періодично змазувати леза і місце кріплення спеціальним маслом для ножиць.
7. Не менше одного разу на півроку показувати інструмент майстру.



# Прийоми тримання ножиць

**1-й** – основний робочий; ножиці тримають у правій руці, великий палець фіксує нижнє кільце, підмізний – верхнє, вказівний та середній пальці охоплюють верхній важіль ножиць (рис. 2.14 а). Якщо є підсилювач, на ньому знаходиться мізинець. Працює тільки великий палець. Положення ножиць – горизонтальне;

**2-й** – положення пальців аналогічне, але долоня повернута догори, кінці ножиць спрямовані донизу. Положення ножиць вертикальне, під кутом (рис.2.14 б);

**3-й** – неробочий – ножиці знімають з великого пальця, утримують у долоні іншими пальцями (рис.2.14 в).

Передавати ножиці закритими і кільцями вперед.

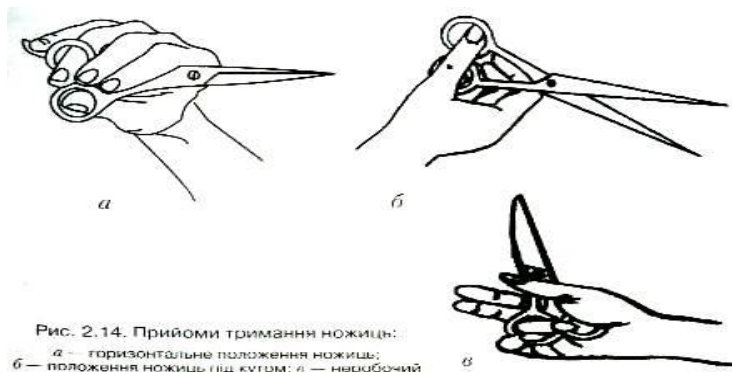


Рис. 2.15. Прийоми тримання ножиць і гребінця

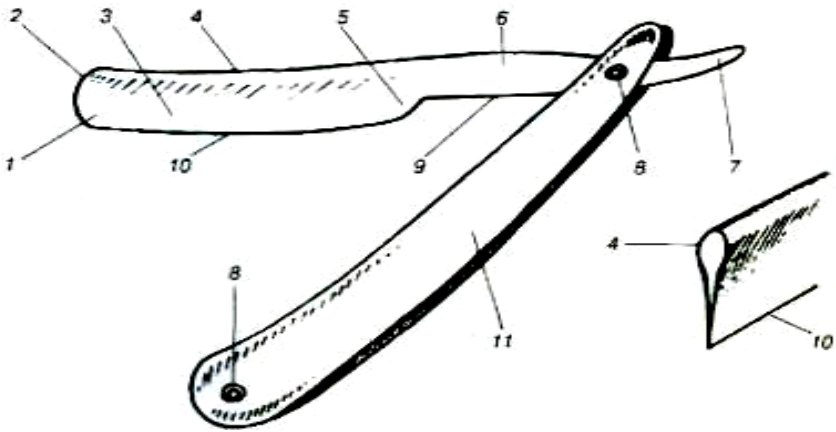
# Вимоги охорони праці під час роботи з ножицями

1. Не відволікатися під час роботи з ножицями.
2. Передавати тільки в закритому вигляді та кільцями вперед.
3. Дитячі стрижки виконувати ножицями з заокругленими кінцями.
4. Обережно виконувати окантування біля обличчя та вух, щоб не поранити клієнта. Якщо ж це трапилось, треба зупинити кровотечу і продезинфікувати рану.

# Бритви

У перукарнях використовують небезпечні та безпечні бритви.

**Небезпечні бритви** застосовують тільки для стрижки, філірування волосся. Гоління небезпечними бритвами відповідно до санітарно-гігієнічних вимог не здійснюється.



## Складові частини небезпечної бритви:

- |                     |                       |
|---------------------|-----------------------|
| 1- клинок;          | 7- хвостик;           |
| 2- головка;         | 8- заклепки;          |
| 3- робоче полотно;  | 9- поперечні насічки; |
| 4- спинка (обушок); | 10- жало;             |
| 5- п'ятка;          | 11- ручка.            |
| 6- шийка;           |                       |

**Безпечні бритви** мають змінне лезо. Звичайні безпечні бритви з відкритим лезом застосовують для стрижки та підбривання пушкового волосся.

Філірувальними безпечними бритвами, філірувальними ножами із зубчатими насадками працюють при стрижці та філіруванні волосся. У комплект до філірувального ножа входять насадки для різних технік стрижки.

Існує також «гаряча бритва», яка подібна до «гарячих ножиць».

## Прийоми тримання небезпечної бритви

1-й – бритва у правій руці, жалом униз, ручкою вгору, мізинець на хвостіку, великий палець упирається у п'яточку, інші- на шийці з насічками (рис. 2.18 а);

2-й – жало бритви спрямоване вгору, ручка – вниз, мізинець під хвостиком, великий палець – із внутрішнього боку шийки з насічками, інші – із зовнішнього (рис. 2.18 б).

Зберігати бритву у футлярі або чохлі, передавати тільки у закритому вигляді.

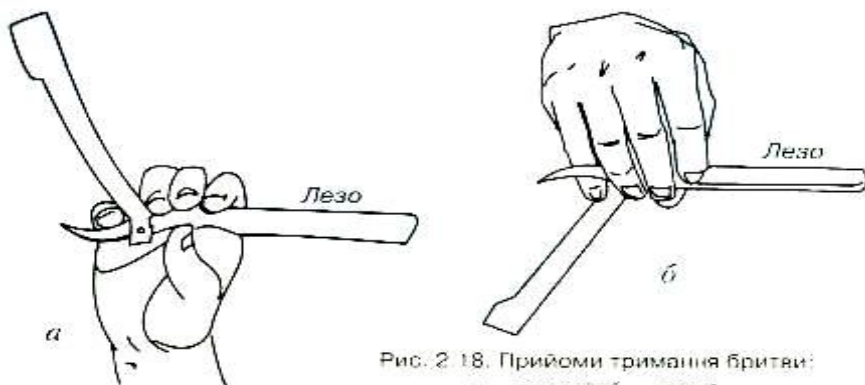
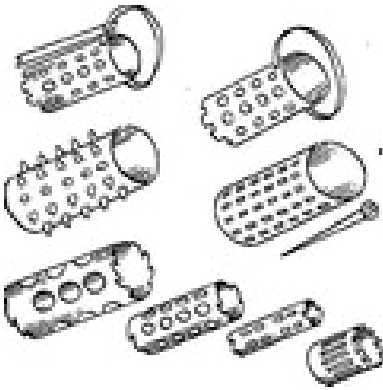


Рис. 2.18. Прийоми тримання бритви:  
а – перший, б – другий

# Інструмент для завивки і укладки волосся

## БІГУДИ



**Металеві бігуди бувають:**

- з прижимною планкою;
- без прижимної планки;
  - бігуди-їжачки;
  - із шпилькою;
- із зазубинами на кінцях.

## КОКЛЮШКИ

**Класичні коклюшки** – це рівні гладенькі стержні, звужені посередині, з розширенням на кінцях або із хвилястою поверхнею. Завиток утворюється природної форми. Коклюшки



виготовляють завдовжки 6-10 см, діаметром посередині 5-15 мм.

**Видозміннені коклюшки** дозволяють отримати завиток оригінальної форми, яка відрізняється від природної.



Ножі та насадки до машинок нумеруються відповідно до висоти зрізання волосся:

1/20 – для зняття пушкового волосся, окантування;

1/10 – для окантування;

1 мм – перехідний ніж;

3 мм – для стрижки.

Професійні машинки укомплектовані насадками, які дозволять стригти волосся на довжину до 9,5 мм і навіть до 15 мм.

Машинкою виконують первинну обробку волосся перед стрижкою ножицями (зведення волосся нанівець), стрижку «наголо» всієї поверхні голови або її окремих зон. Стрижку машинкою виконують по сухому волоссю, рухаючись проти росту волосся від крайової лінії росту волосся.

## Прийоми роботи машинкою

Перед тим, як почати роботу новою машинкою, її необхідно підготувати: видалити заводську змазку з ножів, промити їх в бензині чи керосині, витерти сухим полотенцем і змастити машинним маслом всі частини, які труться, за винятком зубчиків ножів. Далі:

- перед тим, як включити шнур живлення машинки в електроенергію, необхідно переконатися в відповідності номінальної напруги мережі напрузі, вказаній на корпусі машинки;
- корпус машинки в процесі роботи злегка нагрівається. Щоб запобігти сильному перегріву

машинки залишають безперервно включеною не більше, чим 30 хв.

## Вимоги охорони праці під час роботи з машинкою

- перевіряйте справність машинки, цілісність шнурів;
- не беріть машинку мокрими руками;
- не стрижіть мокре волосся;
- не вмикайте машинку в мережу, не призначену для побутових електроприладів;
- працюйте машинкою безперервно не більше 30 хв;
- перед зміною ножів вимкніть машинку з мережі;
- кожні 3 місяці забезпечуйте огляд технічного стану машинки спеціалістами.





# Електроапаратура перукарень

**Сушарки (сушувари)** випускають різних конструкцій, стаціонарні – закріплені на стінах, зі спеціальними кріслами, пересувні на роликах. Усі моделі мають один принцип дії: в сушильному плафоні створюються потоки теплого повітря температурою 20-70°C.

Параметри встановлюються регулятором температури та регулятором часу індивідуально для кожного клієнта.

**Клімазони** – апарати для прискорення хімічних процесів завивки та фарбування волосся. У клімазонах за допомогою комп'ютерної програми встановлюють оптимальну температуру та час витримки хімічної суміші залежно від структури і стану волосся клієнта.

**Пароапарати** різної конструкції розраховані на додаткову обробку волосся парою при лікуванні, фарбуванні та завивці волосся.

У пароапараті вода розігрівається до певної температури, перетворюючись на пару, ультразвуком починає розбиватися на дрібні частинки і імпульсивно подаватися в апарат. Пара відкриває кутикули волосся і лікувальний препарат заходить у всередину волосини, потім йде потік прохолодного повітря, який закриває кутикули і лікувальний препарат залишається усередині волосини.

**Іфрагірки** – спеціальні ковпаки з електронними пристроями, які створюють інфрачервоне випромінювання і

сприяють пом'якшенню обробки волосся та шкіри, стимуляції хімічних процесів.



# Контрольні питання

1. Дати визначення терміну «інструмент».
2. Чим інструмент відрізняється від приладдя?
3. Які існують способи дезинфекції?
4. На які групи поділяють інструменти?
5. Що відноситься до інструментів для розчісування?
6. Перелічити види гребінців.
7. Які види щіток вам відомі?
8. Що відноситься до ріжучих інструментів?
9. Яке призначення ріжучих інструментів?
10. Перелічить різновид ножиць.
11. Для чого використовують філірувальний ніж?
12. Які машинки використовують для стрижки волосся?
13. Назовіть будову електричної машинки.
14. Якими насадками укомплектовуються машинки для стрижки волосся?
15. Що відноситься до інструментів для укладки і завивки волосся?
16. В чому перевага металевих бігуді?
17. Яке призначення коклюшок?
18. Перелічіть види коклюшок.

# Рекомендована література

1. Кн.2: Основи перукарської справи / Н.А.Горбатюк та ін. – 2005. – Бібліогр.: с.570
2. Парикмахерское мастерство / Худож. –оформитель С.И.Правдюк. – Харьков: Фолио, 2007. – 478 с. – (Домашняя б-ка).
3. Краткая энциклопедия парикмахера. – Ростов н/Д: Издательский Дом «Проф-Пресс», 2002.-512 с., илл.
4. Парикмахерское искусство – уроки мастерства / В.А.Петровская – 2008. – ООО «Аделант»: с.224



